

POUŽÍVATEĽSKÁ PRÍRUČKA PRE PROJEKT CES

Aplikačný modul M19 – Nákladové účtovníctvo

Centrálny ekonomický systém

Operačný program Integrovaná infraštruktúra, Prioritná os 7

Názov projektu: Implementácia Centrálného ekonomického systému

Kód ITMS 2014+ projektu: 311071M898

Autori:	Dátum vyhotovenia: 25.01.2023
----------------	--------------------------------------

História zmien

Verzia	Dátum verzie	Revidoval	Popis zmien	Názov súboru
1.0	25.01.2023			M19_PP_Rozúčtovanie SC V1.0

Obsah

1	Úvod.....	3
1.1	Účel dokumentu.....	3
1.2	Zoznam skratiek.....	3
1.3	Vysvetlenie pojmov.....	3
2	Rozúčtovanie služobnej cesty v HR TV.....	5
2.1	Rozúčtovanie služobnej cesty.....	6
2.1.1	Prípád 1. Spracované bez chýb.....	6
2.1.2	Prípád 1. Nespracované – chyba.....	9
3	Prílohy.....	10

1 Úvod

1.1 Účel dokumentu

Modulová príručka je spracovaná tak, aby v jednotlivých kapitolách predstavovala aktivity, ktoré sú popísané v schválenej DŠR2 a zároveň boli kapitoly naviazané na jednotlivé SAP objekty.

Cieľom takéhoto postupu je s využitím vzájomnej logiky doteraz spracovaných a schválených dokumentov v podobe DŠR2, procesných dokumentov, toto prepojenie sumarizovať do modulovej používateľskej príručky. Z uvedeného je zjavné, že takto pripravená príručka v rukách používateľa (HOG/OG/...) bude návodom, ako správne realizovať príslušný modulový proces.

Každý modul, ktorý pracuje s workflow, ho zaradí do svojej príručky tak, aby bol tento proces implementovaný v rámci modulového dokumentu.

Takto pripravená príručka bude aj naďalej aktualizovaná (rozširovaná a dopĺňaná) až do nábehu systému do produktívnej prevádzky.

1.2 Zoznam skratiek


V tejto podkapitole je uvedený zoznam skratiek v podobe jeho zotriedeného zoznamu. Tabuľka je zhrnutím skratiek identifikovaných a používaných v rámci tejto príručky.

Skratka	Vysvetlenie
CO	CES modul Nákladové účtovníctvo
CO doklad	Doklad nákladového účtovníctva
CO operácia	Operácia nákladového účtovníctva
ND	Primárny nákladový druh / Sekundárny nákladový druh
NOK	Nákladový okruh
NS	Nákladové stredisko/nákladové stredisko organizačné/nákladové stredisko technické
ÚO	Účtovný okruh

1.3 Vysvetlenie pojmov

V tejto podkapitole je uvedený zoznam vysvetlení jednotlivých pojmov v podobe jeho zotriedeného zoznamu. Tabuľka je zhrnutím pojmov identifikovaných a používaných v rámci tejto príručky.

Pojem	Vysvetlenie
Číselník	Číselníky sú pevné hodnoty, ktoré sú ponúkané používateľovi pri spracovaní jednotlivých procesov v rámci informačného systému. Každý číselník môže byť zobrazený pomocou nápovede vyhľadávania (matchcode).
Číslo pracovnej cesty	Číslo cesty predstavuje technický identifikátor cesty, neslúži na účely reportingu alebo triedenia ciest, prípadne ich kategorizáciu. Číslo cesty je spoločné pre žiadosť (vyslanie zamestnanca na služobnú cestu) aj pre vyúčtovanie cesty.
DUMMY	Systémom vytvorené zberné (napr. ziskové) stredisko, ktoré sa vytvára v prípadoch nesprávneho zadania parametrov (napr. v procese účtovania).
Fiškálny rok	Zodpovedá účtovným obdobiam podľa účtovníctva

Pojem	Vysvetlenie
Kmeňový záznam	Ide o definovaný objekt s potrebnými atribútmi, skladá sa z viacerých polí. Kmeňové záznamy sa zakladajú postupne podľa potreby na systéme a zodpovedná za správu kmeňových údajov je vždy konkrétna oblasť. Kmeňové záznamy sa využívajú následne v procesoch všetkých oblastí v rámci systému ako číselník hodnôt.
Matchcode	Nástroj na vyhľadávanie dátových záznamov v systéme (nápoved vyhľadávania). Niektoré polia sa vyplňujú výberom zo skupiny možných prípustných údajov. Pri nastavení kurzora do poľa s touto možnosťou sa na jeho konci zobrazí ikona  . Kliknutím na tlačidlo sa zobrazia možné hodnoty zadania pre dané pole. To isté umožňuje aj klávesa F4 alebo stlačenie pravého tlačidla na myši a výber riadku F4.
Nákladové druhy (ND)	Objekt nákladového účtovníctva, ktorý slúži k evidencii nákladov a výnosov. Delí sa na primárne náklady (prevzaté z účtovej osnovy 1:1) a sekundárne náklady vytvorené špecificky pre účely nákladového účtovníctva.
Nákladové stredisko (NS)	Objekt určený pre sledovanie nákladov v mieste ich vzniku, zodpovedajúci organizačnej štruktúre a činnosti danej organizácie.
Nákladové stredisko – organizačné (NS)	Objekt nákladového účtovníctva – NS Organizačné je najmenšia organizačná jednotka v rámci nákladového účtovníctva. Je to časť organizácie, vymedzená oblasťou pôsobnosti, zodpovednosti, priestorovými ohraničeniami, či technikou zúčtovania. Z ekonomického hľadiska je NS organizačné miestom vzniku nákladov v organizácii.
Nákladové stredisko – technické (NS)	V rámci jedného druhu NS technického sa zabezpečuje sledovanie nákladov a vnútroorganizačných výkonov na vybrané skupiny zariadení, prípadne služieb z pohľadu vnútroorganizačného riadenia, ktoré vychádza z prevádzkového modelu. Ide o objekt nákladového účtovníctva.
Objekt nákladového účtovníctva	Všeobecné označenie všetkých typov kmeňových záznamov použitých v nákladovom účtovníctve (nákladové druhy, ukazovatele, príjemca nákladov).
Pracovná cesta	Pracovná cesta zamestnanca definovaná uvedeným začiatkom a koncom a cieľom cesty.
Primárna alokácia	Účtovanie nákladov, alebo výnosov na primárneho príjemcu nákladov.
Primárne náklady	Ide o náklady účtované na účtoch hlavnej knihy účtovej triedy 5 – primárne nákladové druhy prevzaté do nákladového účtovníctva. V nákladovom účtovníctve sú využité k primárnej alokácii.
Primárny príjemca nákladov	Objekt nákladového účtovníctva, na ktorý je možné priamo účtovať náklady a výnosy (ide o objekt nákladového účtovníctva, nie o osobu).
Účtovný okruh	Objekt, ktorý reprezentuje účtovnú jednotku v rámci systému.

2 Rozúčtovanie služobnej cesty v HR TV

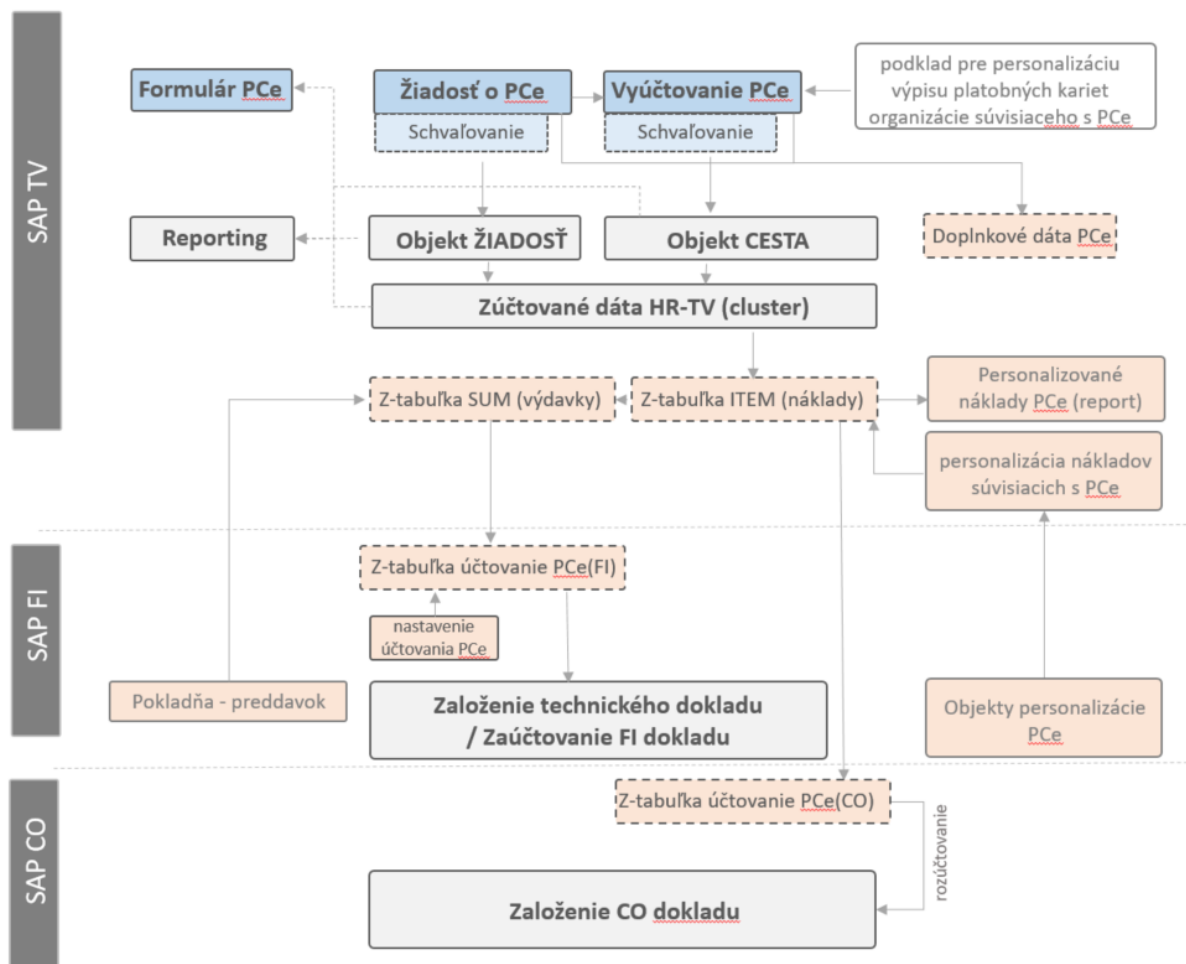
Modul HR-TV využíva údaje zamestnancov uložené v module HR, a zakladá k nim údaje pracovných ciest. Modul je integrovaný na moduly FI, CO, FM (GM), PS, OP.

Základným objektom modulu je objekt pracovná cesta. Určená je dátumom a časom začiatku a konca a práve jedným zamestnancom, ktorému prislúcha.

Pracovná cesta (žiadost' alebo vyúčtovanie) je jednoznačne identifikovaná v systéme cez dvojicu identifikátorov – Osobné číslo (PERNR) a Číslo cesty - Technické číslo cesty (REINR).

V module HR-TV je možné evidovať preddavky na pracovné cesty a výdavky na pracovné cesty prostredníctvom Druhov cestovných výdavkov.

Modul HR-TV počíta automaticky náhrady (stravné, vreckové) a umožňuje zadanie preukázateľných výdavkov aj manuálne.



2.1 Rozúčtovanie služobnej cesty

Prostredie:

SAP GUI transakcia - **ZCORECAL**

POZN:

Umožňuje rozúčtovať služobnú cestu podľa účtovného okruhu alebo služobnej cesty.

Spustením transakcie sa zobrazí nasledujúce okno:

POZN.: Ak by neboli vyplnené žiadne vstupy (služobná cesta alebo účtovný okruh), v takom prípade systém vyberie len služobné cesty za tie účtovné okruhy, na ktoré má užívateľ oprávnenie. To isté platí pri zadaní účtovného okruhu, na ktorý nemá užívateľ oprávnenie. Systém povolí spracovať len dáta, za príslušný pridelený účtovný okruh.

Preúčtovanie nákladov prostredníctvom nákladového účtovníctva bude realizované s dátumom uzatvorenia služobnej cesty.

ODPORÚČANIE: Funkciu preúčtovania nákladov služobných ciest používať pred zablokovaním obdobia, v ktorom bola príslušná služobná cesta uzatvorená.

V nasledovných častiach sú znázornené dva prípady rozúčtovania služobnej cesty.

2.1.1 Prípád 1. Spracované bez chýb

V tomto prípade ideme rozúčtovať služobnú cestu podľa logického čísla cesty:

Logické číslo cesty (prípadne množina) - 151000002022T00017

Po vyplnení polí, je potrebné kliknúť na možnosť „Vykonať“.

POZN.: Ak položka služobnej cesty má FI doklad s jednou položkou, táto položka sa vyberie automaticky. V prípade, že FI doklad má dve alebo viac položiek, systém zobrazí obrazovku, v ktorej užívateľ musí vybrať danú položku manuálne.

Užívateľ zvolí možnosť Doklad. Následne sa mu zobrazí nápoveda vyhľadávania.

Druh	Dát.dokl.	Dát.účt.	Pol	Os.čís.	Nákl.str.	Nákl.druh	Čiastka vo FM	Grant	Prvok ŠPP	Siet'.diagram	Zákazka	Fond	Funkčná oblasť	Č.dokl.	Text
DF	11.01.2023	19.01.2023	002	00000000	1000110000	5181020001	1.200,00	NEALOK			111	01120	A00001QE00	151000002022200071**letenky	
DF	11.01.2023	19.01.2023	003	00000000	1000110300	5181020001	350,00	NEALOK			111	01120	A00001QE00	Pce, TAXI	

Užívateľ vyberie relevantnú položku dokladu.
Zobrazí sa nasledovná obrazovka:

Výber odosielateľa preúčtovania

Položka pracovnej cesty

Osobné č.	395	Číslo cesty	40	Logické číslo cesty	151000002022T00014
Typ pracovnej cesty	TPC	Položka cesty	3	Dátum schválenia PC	
Zdroj	PERS	Typ položky	F	Dátum začata	03.11.2022
				Dátum ukončenia	03.11.2022
Amount	20,00			Mzdový druh	
Mena	EUR			Nákladový okruh	1500
Amount in LC	20,00			Účtovný okruh	1510
				Pracovný úsek	

Prjemca nákladov

Nákl.stredisko	1000110000
Grant	NEALOK
Prvok ŠPP	
Sieť.diagram	
Zákazka	P10-0740100
Fond	111
FunkčOblasť	

Odosielateľ nákladov **Doklad**

Nákl.druh	5181020001
Nákl.stredisko	1000110300
Grant	NEALOK
Prvok ŠPP	
Sieť.diagram	
Zákazka	
Fond	111
FunkčOblasť	01120
Číslo dokladu	A00001QE00
Položka	3
Dr.dokl.	DF
Dátum dokl.	11.01.2023
Dátum účtovania	19.01.2023

Potvrdiť

POZN.: Z priloženej obrazovky vidieť príjemcu a odosielateľa nákladov a spracovávanú položku pracovnej cesty.

Následne užívateľ zvolí možnosť Potvrdiť a program preúčtuje vybranú položku služobnej cesty.

Zobrazí sa nasledujúce okno:

Chybové hlásenia

T MESSAGE

Služobná cesta 151000002022T00017 a jej položká: 00002 sa nepreúčtovala. Polo:

Služobná cesta 151000002022T00017 a jej položká: 00001 sa nepreúčtovala. Polo:

Služobná cesta 151000002022T00017 a jej položká: 00001 sa nepreúčtovala. Polo:

Doklad je zaúčtovaný pod číslom 1500000542

Služobnú cestu 151000002022T00017 a jej položku: 00001 sa podarilo preúčtovať

✓ ✗

Služobná cesta bola rozúčtovaná a systém vygeneroval CO doklad.

2.1.2 Prípád 1. Nespracované – chyba

V tomto prípade ideme rozúčtovať služobnú cestu podľa čísla cesty:

Logické číslo cesty (prípadne množina) - 151000002022T00017

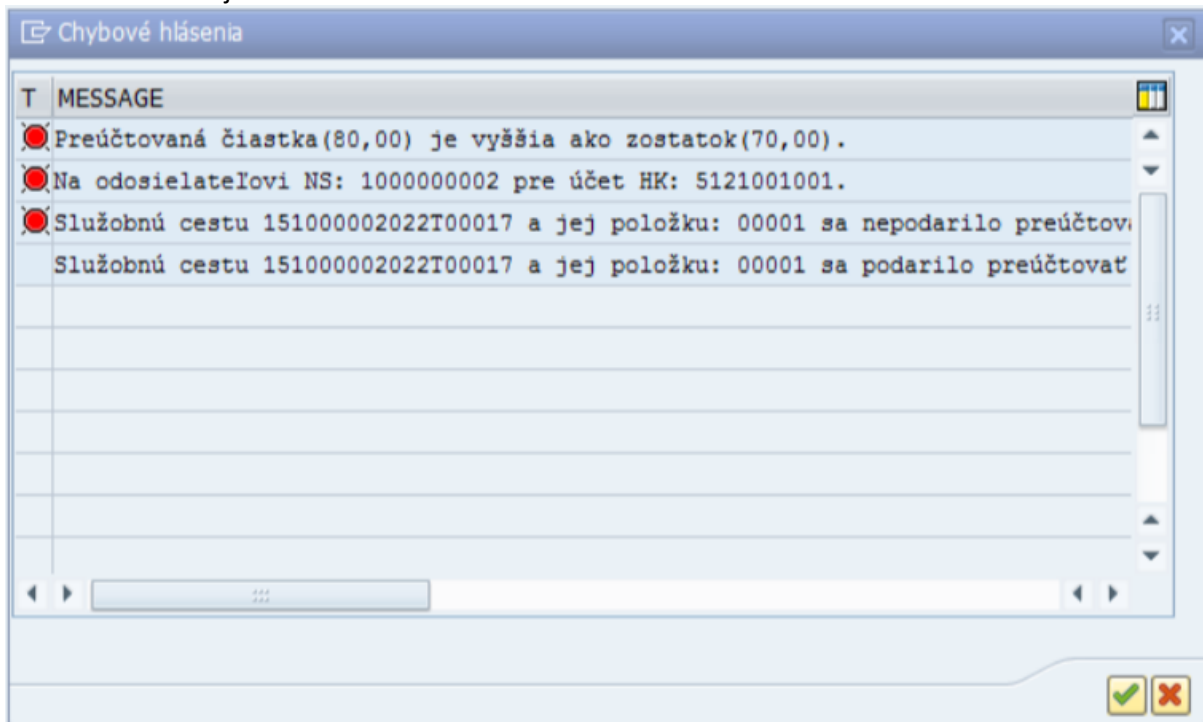
Preúčtovanie služobná cesta

Logické číslo cesty Do

Účtovný okruh Do

Po vyplnení polí, je potrebné kliknúť na možnosť „Vykonať“.

Zobrazí sa nasledujúce okno:



Náklady služobnej cesty neboli preúčtované pre nedostatok prostriedkov na nákladovom stredisku a nákladovom druhu odosielateľa. V takom prípade je odporúčané skontrolovať nákladové stredisko a nákladový druh vo výkazoch.

3 Prílohy

č.	Názov dokumentu	Súbor
1.	názov prílohy	vložiť ako objekt
2.		
3.		
4.		
5.		
6.		
7.		
8.		
9.		